

# Alles zum DV4Mini

## bisheriges

- Wie verbinde ich einen DV4mini Stick mit dem BrandMeister-Netz (in englischer Sprache)
- DV4mini mit DV4mini\_compact im BrandMeister-Netz nutzen
- DV4MF2 Multi Function Dual Mode Control Panel von DL2MF
- Mit der DV4mini-Originalsoftware ins BrandMeister-Netz

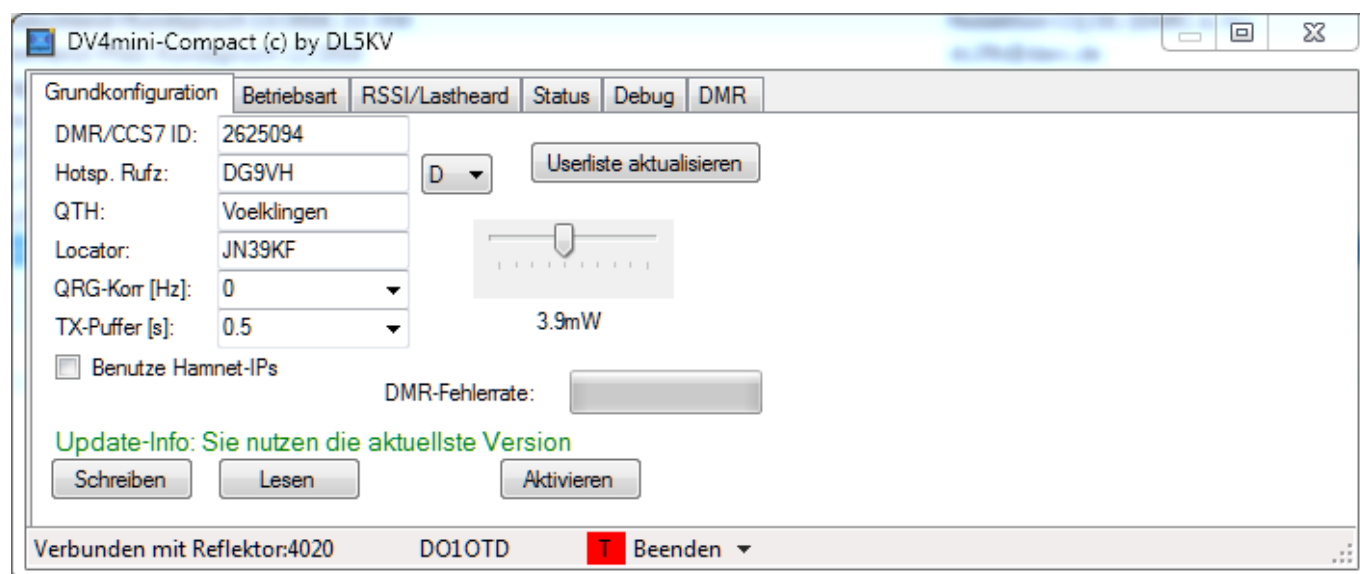
## DV4mini Software

Die Original Software vom Hersteller des DV4mini in der Version vom 2015\_12\_15. Download und Details auf <http://dv4m.ham-dmr.ch/Testversionen/>

## DV4MF2

Die Software DV4MF2 von DL2MF bot ebenso eine Unterstützung des BrandMeister-Netzes. Allerdings ist die Entwicklung eingestellt, die offiziellen Downloadmöglichkeiten wurden aus dem Netz genommen, daher können wir dazu keine Unterstützung mehr bieten.

## DV4mini\_Compact



## Grundsätzliches

Klaus, DL5KV, hat ein alternatives ControlCenter entwickelt, welches dafür optimiert wurde, auf einem 3½"-Display auf einem Raspberry Pi zum Einsatz zu kommen.

Es lässt sich unter <http://dv4mini-compact.de.vu> herunterladen. Eine Installationsanleitung ist als PDF im Download-Bereich der Seite verfügbar.

## Hilfreiche Hinweise

Es gibt 3 Möglichkeiten, die Software einzusetzen:

1. Auf dem gleichen Rechner wie der Stick ohne manuellen Start der dv\_serial
2. Auf dem gleichen Rechner wie der Stick mit manuellem Start der dv\_serial vorher
3. Auf einem zweiten Rechner, abgesetzt vom Rechner, in dem der Stick eingesteckt ist

### Fall 1:

Hier wird einfach die Software unter Linux mit „mono DV4mini\_compact.exe“, unter Windows nur mit „DV4mini\_compact.exe“ aufgerufen. Es startet automatisch die dv\_serial im Hintergrund, welche sich im gleichen Verzeichnis wie die DV4mini\_compact.exe befinden muss.

### Fall 2:

Hier wird von einer schon laufenden dv\_serial im Stand-Alone-Betrieb ausgegangen. Es ist nun einfach die Software unter Linux mit „mono DV4mini\_compact.exe local“, unter Windows nur mit „DV4mini\_compact.exe local“ aufzurufen.

### Fall 3:

Hier wird von einer schon laufenden dv\_serial im Stand-Alone-Betrieb auf einem entfernten Rechner ausgegangen. Es ist nun einfach die Software unter Linux mit „mono DV4mini\_compact.exe IP-Adresse\_des\_dv\_serial\_Hosts“, unter Windows nur mit „DV4mini\_compact.exe IP-Adresse\_des\_dv\_serial\_Hosts“ aufzurufen.

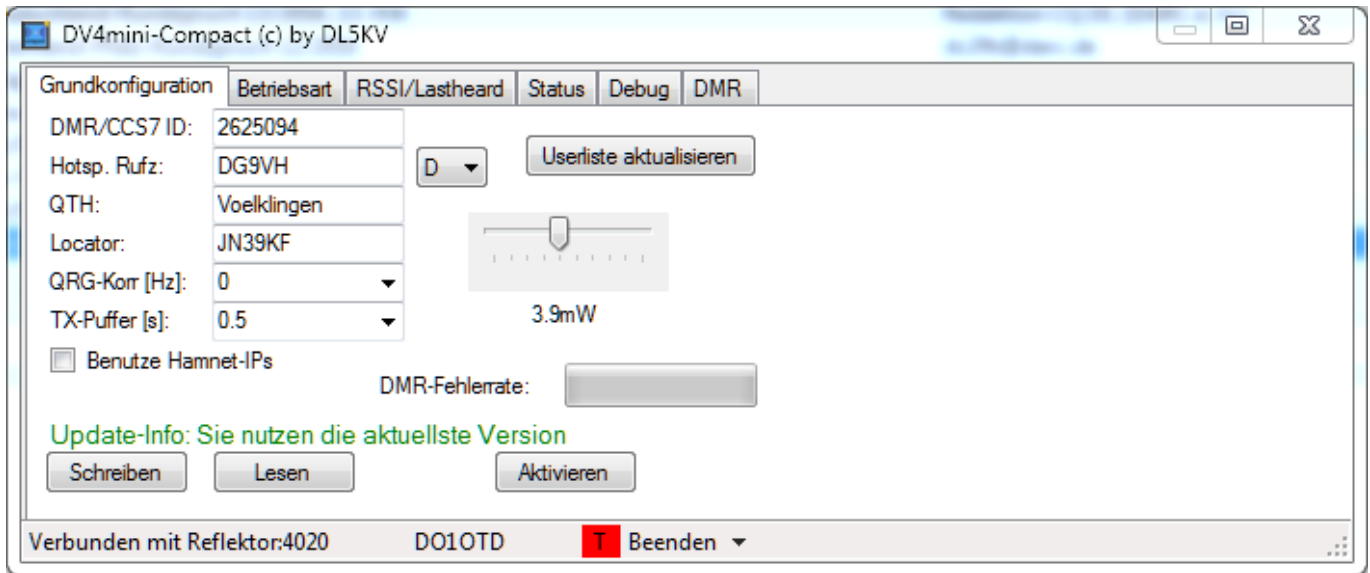
## Installation/Konfiguration

### Installation

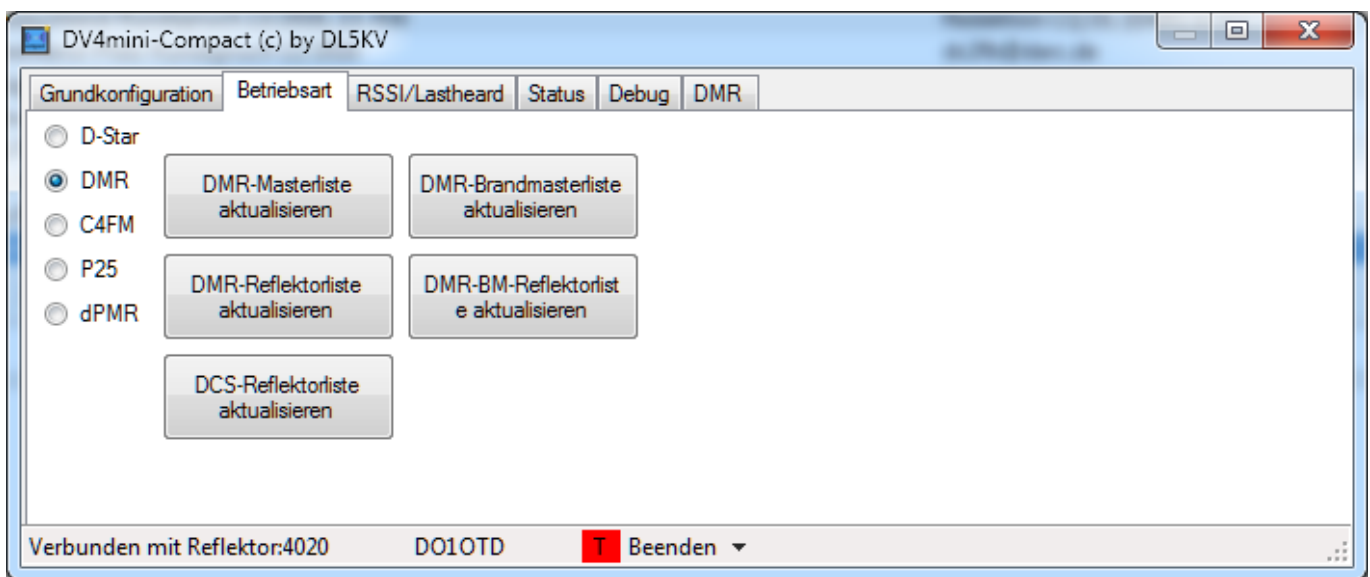
Zur Installation entpackt man das heruntergeladene tar.gz-Paket zum Beispiel mit 7zip und kopiert aus der original DV4mini-Installation die für das Betriebssystem passende dv\_serial(.exe) in das Verzeichnis. Damit wäre die reine Softwareinstallation erledigt.

### Konfiguration

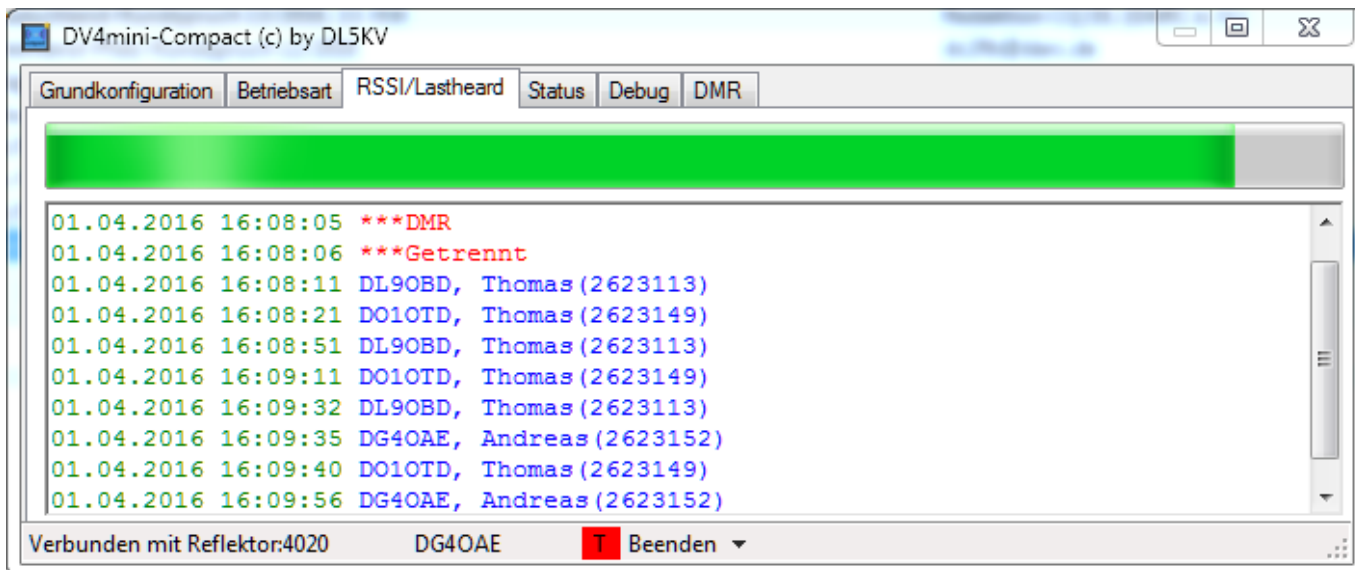
Auf der Lasche „Grundkonfiguration“ sind grundsätzliche Angaben wie Rufzeichen, Standort und Locator anzugeben.



Auf der Lasche „Betriebsarten“ kann man die entsprechende Betriebsart auswählen und die Reflektoren- wie auch Masterlisten neu einlesen bzw. mit Rechtsklick auf den jeweiligen Button die Download-URL auf neue Gegebenheiten anpassen. Es gibt für DMRplus wie auch BrandMeister eigene Buttons, so dass nicht mehr ein Ändern der Download-URL für die einzelnen Master- bzw. Reflektorenlisten notwendig ist.



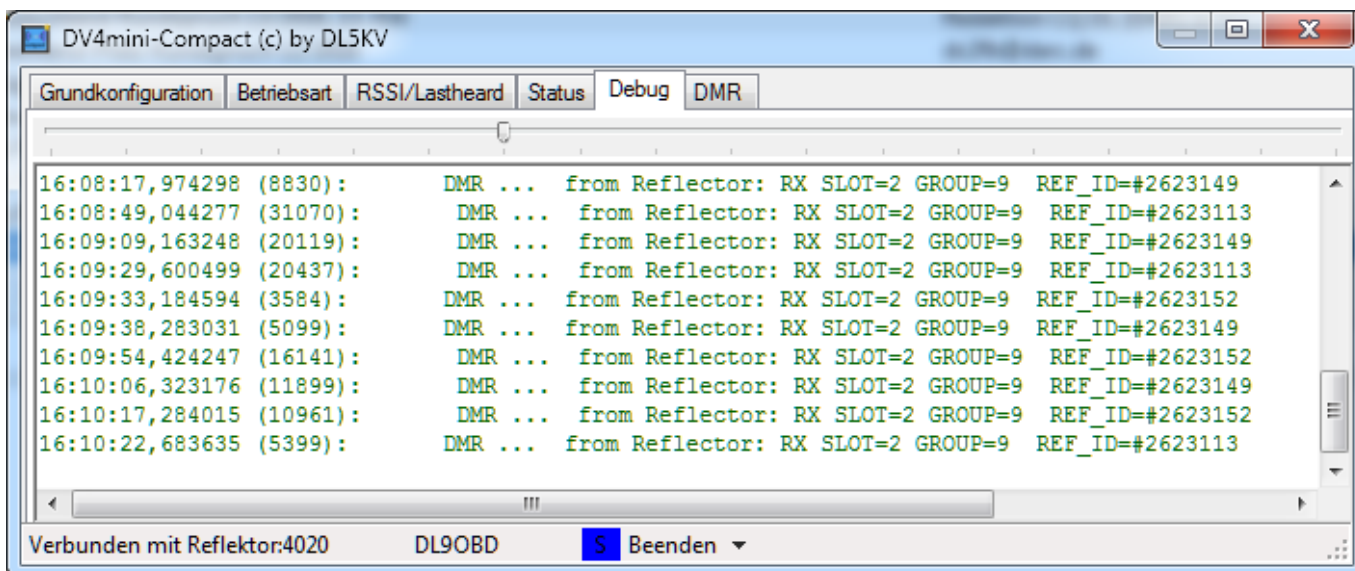
Die Lasche „RSSI/Lastheard“ zeigt die jeweils aktuelle Empfangsfeldstärke wie auch die vergangenen empfangenen Stationen in einer Liste an.



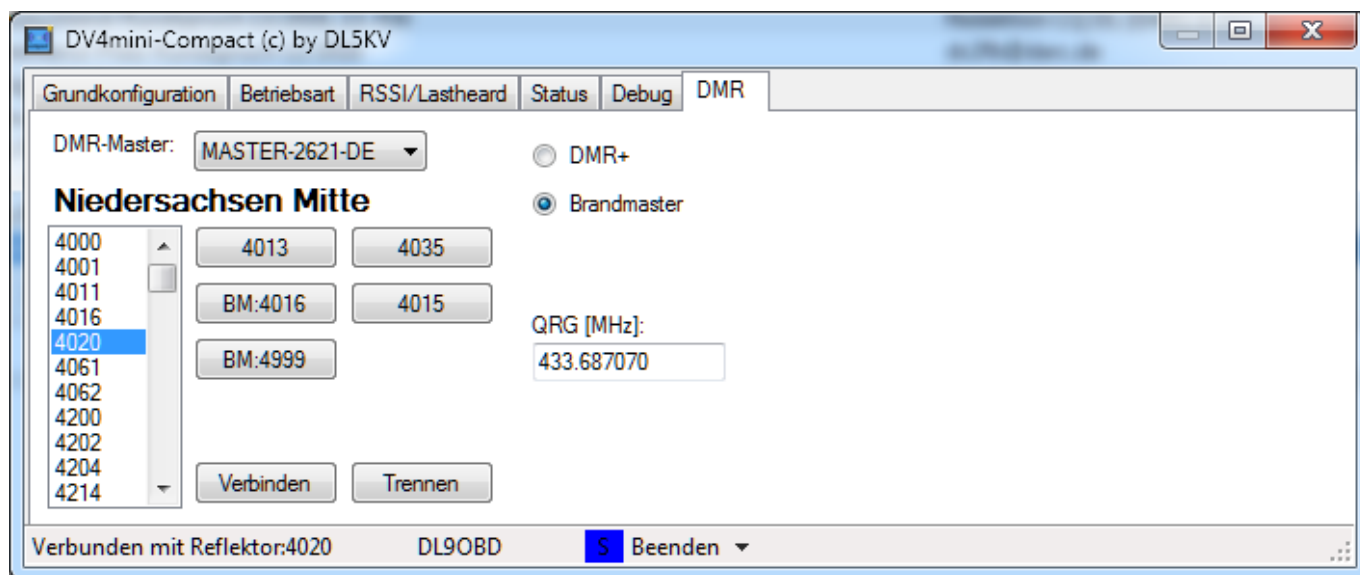
Die Lasche „Status“ beinhaltet Informationen über den DV4mini-Stick, die verwendete dv\_serial-Version sowie Details zur eigentlichen Version der Software.



Die Lasche „Debug“ beinhaltet das Log der dv\_serial und dient der Fehlersuche bzw. detaillierteren Information auf unterer Ebene.



Die Lasche „DMR“ dient zum Umschalten zwischen den Netzen (DMRplus bzw. BrandMeister) und der Konfiguration des zu verwendenden Master-Servers wie auch der Betriebsfrequenzen. Ebenfalls ist hier die Auswahl der Reflektoren möglich.



## Erweitertes Routing

Frage: Wie kann ich auf alle TGs des BM262 mit dem DV4mini zugreifen ohne die Umleitungsreflektoren zu verwenden?

Antwort:

1. Der DV4mini wird mit dem BrandMeister Server (hier BM2621 für DL) mit dem Reflektor 4999 verbunden
2. Webseite aufrufen <http://brandmeister.network/index.php?page=erouting>

WICHTIG hier ist, es muss von dem Rechner aufgerufen werden, auf dem die Software läuft

1. Jetzt bei „Mapped Group“ die gewünschte Talkgroup z.B. 262 für DL oder 20 für D-A-CH eingeben und „OK“ drücken

Quelle und weitere Infos zum nachlesen unter

[https://bmpd0zry.nl/index.php/Extended\\_routing\\_for\\_DV4mini](https://bmpd0zry.nl/index.php/Extended_routing_for_DV4mini)

## Nachteil

Der DV4mini unterstützt nur den Reflektorbetrieb. So können Talkgroups außer TG9 nicht verwendet werden. Für manche mag das ausreichende sein im BrandMeister Netz, jedoch sei der Hinweis gestattet, das der BrandMeister zwar Reflektoren unterstützt, der Fokus liegt aber klar am DMR-Standard und dieser setzt Talkgruppen ein um über den Relais-Verbund Gesprächsverbindungen herzustellen.

Jedoch hat der BrandMeister dafür eine Lösung entwickelt, das Extended Routing. Man verbindet sich

mit dem Reflektor 4999 und kann dann über die Webseite <https://brandmeister.network/?page=xtg> eine Talkgroup als Ziel angeben.

From:  
<https://wiki.bm262.de/> - **BrandMeister Wiki**

Permanent link:  
<https://wiki.bm262.de/doku.php?id=hotspots:dv4mini>

Last update: **2017/10/16 14:27**

